

| DATE | OBJET | LIEU |
|-----------------|---|---|
| 1 JUILLET | Gala SCM gymnastique | COSEC salle 1 |
| 24-27 JUILLET | 30 ans du comité de jumelage | CCTB |
| 5 AOÛT | Récolte du miel d'été avec Terre Api Culture | Salle du jardin de la Tranche |
| 17-18 AOÛT | Concours de palets « les blés d'or » | Terrain piscine |
| 21 AOÛT | Don du sang | CCTB |
| 2 SEPTEMBRE | Forum des associations | Stade Louison-Bobet |
| 2 SEPTEMBRE | Ciné Toile | Terrain rue de Gaël |
| 11-18 SEPTEMBRE | Bourse aux vêtements automne/hiver | CCTB |
| 23 SEPTEMBRE | Journée « Nettoyons la nature » ouverte à tous 9h30-12h30 | Mairie |
| 2 OCTOBRE | Réunion bilan de l'année apicole 2023 | Salle de réunion du complexe socioculturel |
| 6-21 OCTOBRE | Quinzaine commerciale | Saint-Méen-le-Grand et Saint-Onen-la-Chapelle |
| 7 OCTOBRE | Cérémonie des nouveaux mévennais | Mairie |
| 7 OCTOBRE | Loto organisé par l'Union du Commerce et de l'Artisanat | Saint-Onen-la-Chapelle |
| 15 OCTOBRE | Vide-greniers organisé par l'Union du Commerce et de l'Artisanat | Centre-ville |
| 20 OCTOBRE | Concours de belote organisé par les Blés d'or | CCTB |
| 30 OCTOBRE | Don du sang | CCTB |
| 16-20 NOVEMBRE | Bourse aux jouets | COSEC salle 1 |
| 19 NOVEMBRE | Loto de l'APEL | CCTB |
| 25-26 NOVEMBRE | Réunion d'information publique Alcool Assistance | CCTB |
| 16-17 DÉCEMBRE | Marché de Noël organisé par l'Union du Commerce et de l'Artisanat | Centre-ville |
| 16 DÉCEMBRE | Feu d'artifice | Centre-ville |

Les derniers **commerces installés dans la commune**



L'atelier Bohème **Prêt à porter femme** **& accessoires**

9 rue Saint-Vincent-de-Paul
02 99 09 60 85



Le dressing entre copines **Prêt à porter femme** **& accessoires**

6 rue Louison-Bobet
06 82 36 04 28
contact@ledressingentrecopines.com



Les petites pattes **mévennaises**

Pet sitting (garde, promenade, accompagnement chez le vétérinaire/ toiletteur de vos animaux domestiques)
Rue Louis-Delachenal
lespetitespattesmevennaises@gmail.com • 06 01 63 37 90



Jeu de boules à la "P'tite guinguette", organisée par l'association Familles rurales au camping municipal le 13 mai 2023

L'été arrive ! La municipalité soutient et encourage les associations qui mettent en place des événements pour animer la commune. Merci à celles et ceux qui s'engagent comme bénévoles et donnent de leur temps au bénéfice de toute la population.

P6 BUDGET



Les finances en 2023

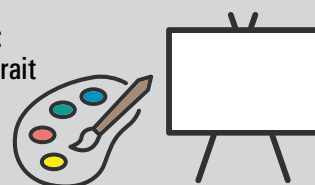
P16 SANTÉ

Sédentarité, surpoids : un problème de santé



P19 PORTRAIT

Klara G. : l'art abstrait venu du froid



SOMMAIRE

P.2 Édito

P.3 MAIRIE

• Petites villes de demain • Nom de rues
• Focus sur les travaux • Incivilités

P.6 MOBILITÉ

• Train, camping-car, covoiturage, vélo

P.8 BUDGET 2023

P.10 ASSOCIATIONS

P.14 ACTIVITÉS

• Piscine • Médiathèque • Danse

P.15 VIE SOCIALE

• Territoires zéro chômeurs • Éco-garde

P.16 SANTÉ

P.18 SPORT

P.19 PORTRAIT

P.20 AGENDA



Le Mewen est une publication de la mairie de Saint-Méen-le-Grand.

Directeur de la publication
Pierre Guitton, maire

Comité éditorial :
A. Divet, O. Chemin-Vaugon,
F. Bekono, M.-H. Le Pape,
Y. Rio, L. Onfroy, A. Le Bouter,
L. Colin, M. Gapais

Conception, rédaction :
Coconut graphics, Montreuil/Ille

Crédit photo : mairie, P. Robin

Impression : Roudenn Graphik
Saint-Méen-le-Grand

Tirage : 2600 exemplaires
(imprimés sur papier recyclé)
I.S.S.N. en cours

CONTACT

Mairie • Place de la Mairie
35290 Saint-Méen-le-Grand

Tél. 02 99 09 60 61

Fax. 02 99 09 58 00

E-mail : contact@ville-st-meen-le-grand.fr

www.stmeen.fr

édito



Chères Mévennaises et Mévennais,

Notre commune comme l'ensemble des collectivités locales rencontre des difficultés au niveau budgétaire.

La forte augmentation des prix de l'énergie, des denrées alimentaires et la hausse des taux d'intérêt impactent nos charges de fonctionnement.

À Saint-Méen-le-Grand, nous avons choisi de ne pas toucher aux taux de la part communale des taxes foncières qui est le seul impôt sur lequel les élus municipaux peuvent désormais agir et cela afin de préserver votre pouvoir d'achat.

Notre commune doit faire face à de très nombreux défis qu'il nous faut relever collectivement, car nul d'entre nous ne peut réussir seul...

Il nous faut réussir les défis de transition, d'adaptation du territoire au vieillissement, de mutation du commerce, des enjeux du développement économique et d'emploi.

Nous allons devoir faire preuve de créativité pour relever ces défis.

Saint-Méen-le-Grand de demain se prépare aujourd'hui. Nous devons prendre en compte nos équipements publics, les mobilités, les aménagements et services qui confortent la qualité de vie de nos concitoyens et de celles et ceux qui feront de Saint-Méen-le-Grand une petite ville où il fait bon vivre.

Bel été à toutes et à tous,

Le maire, Pierre Guitton

Bientôt **une maison d'assistantes maternelles** à Saint-Méen

C'est souvent un métier solitaire. Elles ont décidé de l'exercer ensemble. Trois jeunes femmes qui souhaitent devenir assistantes maternelles (accueil à la journée d'enfants de 0 à 3 ans) ont créé l'association MAM Arc-en-ciel. Parmi les conditions obligatoires d'exercice, une formation gratuite délivrée par les services du Département, indispensable à l'obtention de l'agrément. Comme « établissement recevant du public », le logement de la MAM est aussi soumis à des normes d'accueil et de sécurité. Il faut notamment une salle commune de 48 m² minimum.

La commune dispose d'un logement libre près du Cossec. Après quelques rénovations, dont une partie sera financée par des subventions, la commune envisage de louer ce bien à la MAM Arc-en-ciel. Cette

structure arrivera à point nommé pour prendre le relais d'assistantes maternelles proches de la retraite. Actuellement 6 d'entre elles, représentant 21 agréments, ont plus de 55 ans. L'ouverture est prévue en début d'année 2024. La mairie a la volonté de soutenir ce type de prestation de services.

Vous avez un projet? Contactez-nous.



Les habitants tracent les contours de la **ville de demain**

Quels sont les aménagements souhaitables dans le centre-ville? Quelle ville voulons-nous d'ici 15 à 20 ans, voire au-delà?

Les habitants ont pu s'emparer de ces questions lors de deux réunions en février et mai derniers. Cette réflexion est portée par les villes de Saint-Méen, Montauban et la communauté de communes, engagées dans le programme « *Petites villes de demain* » lancé par l'État. L'objectif est d'œuvrer pour le dynamisme et l'attractivité des centres-villes. Avec le bureau d'études L'Atelier d'Ys, une cinquantaine d'habitants, représentants d'associations, commerçants et élus ont travaillé sur deux scénarios.

Chacun a pu s'exprimer et faire connaître ses attentes et sa vision du Saint-Méen de demain : renforcer la présence de la nature en créant une « coulée verte » pour relier les parcs municipaux, piétonner en partie la



Des participants à l'atelier du 11 mai à la salle T-Botrel.

place centrale de la mairie pour la rendre plus conviviale, diminuer la présence de la voiture en créant de nouveaux espaces de stationnement à proximité, créer des voies cyclables, construire un nouvel équipement ou de l'habitat sur une partie de la place du stade, modifier la zone du complexe sportif...

Les résultats de cette réflexion collective seront analysés au vu des contraintes techniques et législatives. Le scénario final devrait être remis à l'équipe municipale avant la fin de l'année. Nous aurons l'occasion d'y revenir.

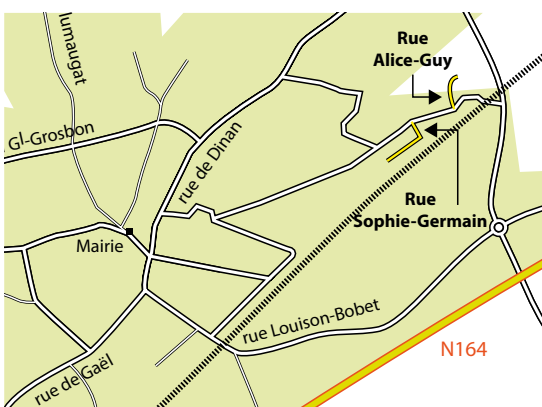
Deux femmes pour de nouveaux noms de rues

LE CHOIX DE DEUX FEMMES S'INSCRIT DANS LA VOLONTÉ DE L'ÉQUIPE MUNICIPALE DE FÉMINISER LES NOMS DE RUE, NOTAMMENT DANS LE PARC D'ACTIVITÉS. JUSQU'À PRÉSENT, SEULS DES NOMS D'INVENTEURS Y FIGURAIENT, À L'EXCEPTION DE MARIE CURIE.

L'une des rues honore la mémoire de **Sophie Germain**, (1776-1831), mathématicienne, physicienne et philosophe française. Comme, à la fin du XVIII^e siècle, les mathématiques sont (déjà...) réservées aux hommes, elle prend un nom d'emprunt masculin: Antoine Auguste Le Blanc. Au XIX^e siècle, cette autodidacte sera finalement reconnue comme femme et mathématicienne de premier plan. Ses travaux concernent le problème des surfaces vibrantes et l'élasticité des corps. Un théorème porte même son nom.

Alice Guy, ou **Alice Guy-Blaché** naît en 1873 à Saint-Mandé (Val-de-Marne). Réalisatrice, scénariste et productrice de cinéma, elle travaille en France et aux

États-Unis où elle meurt en 1968. Avec « La Fée aux choux » qu'elle tourne en 1896, elle est la première réalisatrice de l'histoire, un an après « L'Arroseur arrosé » de Louis Lumière. Elle est aussi l'auteure de « La Vie du Christ », le premier péplum de l'histoire du cinéma. En 1910, elle est la première femme réalisatrice à créer une société de production de films, la Solax Film Co, avant la naissance d'Hollywood. Après l'échec de son mariage, Alice Guy-Blaché rentre en France avec ses deux enfants en 1922. Elle ne parviendra pas à retrouver dans son pays natal un poste dans le même domaine. Nombre de ses œuvres ont déjà été oubliées avec le temps voire attribuées à l'un de ses collègues masculins.



Sophie Germain



Alice Guy

Focus sur **les travaux**

UN APERÇU DES CHANTIERS EN COURS OU TERMINÉS : ACCUEIL DU PUBLIC, PARKING, INFRASTRUCTURES DE SPORTS ET DE LOISIRS...



AGRANDISSEMENT DU PARKING BOTREL

Le nouveau parking offre 67 places (anciennement 39) dont 2 emplacements handicap. Il dessert les différents équipements publics du centre-ville.

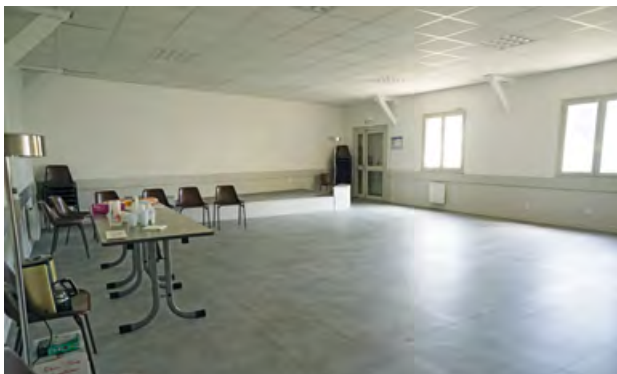
Sa surface est perméable avec des pavés et des joints engazonnés pour limiter le ruissellement.



Rénovation esthétique et énergétique (ampoules LED et chauffage à capteurs de présence) pour deux salles communales disponibles pour les associations, entreprises, particuliers :

LA SALLE DE LA TRANCHE

Cette salle de 50 places assises, située rue de Plumaugat, est prévue pour des réunions, assemblée générale, activités de loisirs des associations. ▼



LA SALLE DE RÉUNION DU COMPLEXE SOCIOCULTUREL (au-dessus de la médiathèque)

Cette salle de 60 places assises est prévue pour des réunions, assemblée générale, activités de loisirs des associations. Elle dispose d'un vidéo-projecteur. ▼



LE CAMPING...

Rénovation totale des sanitaires, ajout d'une recharge pour vélos électriques. Installation de 2 tables de pique-nique et d'un barbecue. ►

... ET BIENTÔT L'ÉTANG

Avec l'installation prochaine de tables de pique-nique en bois et d'un barbecue, avec des matériaux écoresponsables et biosourcés (bois local). Le 21 juin, installation de toilettes sèches autonomes sanilight utilisant le système de lombricompostage. Des WC écologiques sans eau, sans électricité et sans odeur !



LA RÉSIDENCE AUTONOMIE

Composée de 42 lits et organisée en petits studios (coin cuisine et salle de bain adaptée aux personnes à mobilité réduite), la résidence devrait être terminée fin 2023. Au sein du bâtiment en L est prévu un espace extérieur de détente minéral et végétal



LE CITY STADE

C'est l'un des projets initié par le conseil municipal des jeunes : un terrain multisport et une piste d'athlétisme périphérique avec 3 couloirs.



L'ACCUEIL DE LOISIRS

Cet ancien bâtiment, qui pourra accueillir 70 enfants et 10 encadrants, ouvrira début juillet. L'installation de doubles vitrages, le remplacement de la chaudière gaz par des pompes à chaleur et la mise en place de volets roulants devraient améliorer son confort et sa consommation énergétique.



Incivilités : des gestes qui plombent la vie en société

Les agents municipaux et l'éco-garde y sont confrontés quotidiennement. Ce sont des vols (robinet dans les sanitaires du camping, fleurs du cimetière), des conduites non respectueuses (stationnement sur une piste cyclable, dépôt de bouteilles au pied des conteneurs à verre). Ce sont aussi des dégradations (panneaux de signalisation

tordus, démontage des antennes de véhicules mis en fagot sur le trottoir...) Autant d'attitudes qui ont un impact sur le bien vivre ensemble et souvent un coût sur ce qui est un bien commun. Pour Anne Divet, 1^{re} adjointe : « Cette attitude peut être l'expression d'un manque de respect envers autrui, voire de la frustration ou de

la colère. Même si les auteurs ne représentent qu'une part minime de la population, l'impact des incivilités est important pour l'ensemble de la collectivité. La réponse ne peut pas être uniquement répressive. Il convient de mettre en place des actions de prévention. Ce pourrait être la mission d'une future police intercommunale. »

Éric Josse s'engage pour **un train entre Mauron et Rennes**

IL A CRÉÉ EN 2019 L'ASSOCIATION "RENNES-MAURON EN TRAIN" FORTE AUJOURD'HUI D'UNE CENTAINE D'ADHÉRENTS. ILS SE BATTENT POUR ROUVRIRE CETTE LIGNE DE VOYAGEURS FERMÉE IL Y A 50 ANS.

La réunion publique à Saint-Méen en février salle T.-Botrel

Bientôt, un Mauron-Rennes en 45 à 50 min ou St-Méen-Rennes en 25-30 min en train? C'est le grand espoir de l'association RMET (Rennes-Mauron en train) qui multiplie depuis trois ans les réunions d'information avec les habitants et les contacts avec les élus locaux.

"Réactiver cette voie ferrée sur 21 km permettrait d'irriguer les extrémités des départements d'Ille-et-Vilaine, du Morbihan et des Côtes-d'Armor", explique le Mévennais Éric Josse, président de l'association. Une bonne façon d'aménager ce territoire en renforçant l'attractivité des 40 communes qui bordent la ligne. Pour E. Josse, cette ligne de train faciliterait aussi la vie des entreprises, des salariés qui travaillent à Rennes, des étudiants et des jeunes couples qui s'installent à distance de la métropole rennaise.

Gain de temps et d'argent

Avec trois trajets le matin, un le midi et trois le soir chaque jour de la semaine, le train, s'il était prolongé jusqu'à Mauron, pourrait permettre à des dizaines d'habitants de se passer de voiture, de faire des économies de temps et d'argent. Ancien cheminot, Éric Josse s'appuie à la fois sur son expertise technique et sur des premières enquêtes réalisées dans les gares de Quédillac, Montauban-de-Bretagne et Caulnes (Côtes-d'Armor). *"Les usagers qui prennent le train dans ces gares viennent de notre territoire. Ils pourront le prendre aussi à Mauron, Gaël ou Saint-Méen",* assure le jeune retraité. *"Si sont proposés des billets à petits prix et un service adapté aux besoins de la population, je suis sûr qu'il y aura du monde."*

L'association a chiffré le coût de la réhabilitation à environ 20 millions d'euros. À confirmer par les services



de la SNCF. *"Il faudrait prévoir des travaux d'aiguillage et de signalisation à La Brohinière et revoir les 12 passages à niveau jusqu'à Mauron",* détaille Éric Josse. Plusieurs gares sont devenues des habitations privées. Il faudra recréer des abris, des quais et des parkings.

L'entreprise mandatée pour l'étude lancée fin 2022 à l'initiative des deux communautés de communes concernées (Mauron et Saint-Méen-Montauban) et de la Région devrait donner ses conclusions en fin d'année 2023. Cela permettra d'en savoir plus sur le potentiel et le flux espéré de la ligne. Les décisions devraient intervenir en 2024.

Des camping-caristes se sont réunis à Saint-Méen

Du 27 mars au 2 avril dernier, près d'une soixantaine de camping-caristes s'étaient donné rendez-vous au parking du stade. L'ACCCF (Auto Caravaning et Camping-car Club de France) avait choisi Saint-Méen pour son assemblée générale annuelle. L'occasion pour les adeptes de camping-car de faire du tourisme dans la région.

Pourquoi Saint-Méen? *« Pour la présence d'un grand parking avec des branchements électriques, de salles de réunion et de centres d'intérêt touristiques. Et pour le label village étape »,* explique Jean-Claude Michon, président de la section Bretagne-Anjou-Vendée de l'association, en charge de l'organisation. Au programme: des journées de formation au voyage (l'association est affiliée à la Fédération Française de Camping-Caravaning et peut à ce titre organiser des voyages) et la préparation de l'AG du samedi, qui a permis d'élire le nouveau président et le bureau du comité directeur.

Parmi les visites privilégiées par les adhérents, citons l'espace scénographique « Tous à Vélo avec Louison Bobet » et des escapades dans la forêt de Brocéliande. Créée en 1927, l'ACCCF est la plus ancienne association de camping-caristes de France. Elle a pour objectif d'organiser des voyages en France et à l'étranger.



Et si vous covoituriez jusqu'à la gare ?

Et si vous rejoigniez la gare de Montauban en covoiturage ? Une bonne façon de réaliser des économies d'essence et de désengorger le parking montalbanais. C'est ce que propose, avec l'aide financière de la communauté de communes, l'association Ehop covoiturage. Elle a créé sur sa plate-forme ouestgo.fr une « communauté TER », qui permet de mettre en relation conducteurs et usagers. Le site propose aussi les trajets de personnes qui ne font pas partie de la communauté. Toute entreprise ou association peut y créer sa propre communauté de covoiturage. Sur le même principe, il est possible également d'organiser le covoiturage pour un événement spécifique : un concert à Brest, un déplacement sportif à Nantes...



Campagne d'information d'EHOP à la gare de Montauban-de-Bretagne

Pour la participation aux frais, le logiciel calcule un montant maximal pour un parcours, mais conducteur et passager restent libres de leur choix.

Plus d'infos sur :
• www.ouestgo.fr
ou sur :
• ehop.bzh



à noter :

Depuis janvier 2023, les conducteurs qui utilisent le covoiturage peuvent recevoir une prime de 100 euros, reversée par les plateformes de covoiturage, sous la forme d'un versement progressif et sous conditions.

Bonus vélo : des aides de l'État jusqu'au 31 décembre 2023



Les aides de l'État à l'achat de vélos sont prolongées jusqu'au 31 décembre 2023. Avec quelques nouveaux critères : suppression de la condition d'une aide locale, relèvement de l'aide à 300 €, majoration pour les ménages précaires et les personnes en situation de handicap, ouverture du bonus aux vélos pliants, élargissement de la prime à la conversion.

Aide de 150 € pour l'achat d'un vélo neuf traditionnel

Ce dispositif permet l'achat d'un vélo neuf traditionnel (sans pédalage assisté) sous conditions de ressources. Cette aide est fixée à 40 % du prix et plafonnée à 150 € (soit 375 € de coût total).

Aides de 300 à 2000 € pour l'achat d'un vélo électrique, vélo cargo, vélo adapté, etc.

Le bonus est de 400 € maximum (ou 40 % du prix) pour l'achat d'un vélo neuf à assistance électrique (VAE) sous conditions de ressources ou si vous êtes en situation de handicap.

Cette aide peut atteindre 2000 € pour l'achat d'un vélo aménagé pour permettre le transport de personnes ou de marchandises à l'arrière ou l'avant du conducteur, ou pour répondre aux besoins d'une personne en situation de handicap (vélo cargo), pour les cycles pliants (avec ou sans pédalage assisté) et pour les remorques électriques pour cycles.

Prime à la conversion de 1500 à 3000 € par personne

Si vous envoyez à la casse un véhicule ancien (voiture ou camionnette d'avant 2006 pour les moteurs essence, et d'avant 2011 pour les diesels) que vous possédez depuis plus d'un an, vous pouvez bénéficier d'une prime à la conversion portée à 40 % du prix d'acquisition du vélo à assistance électrique dans la limite de 1500 €.

Plus d'infos :

La demande s'effectue sur le site dédié : primealaconversion.gouv.fr. Plus d'infos au 0 800 74 74 00 du lundi au vendredi de 9 h à 18 h (service et appel gratuits).

Maîtrise des dépenses de fonctionnement et priorisation des projets d'investissement

LE BUDGET 2023 ADOPTÉ PAR LE CONSEIL MUNICIPAL AU MOIS DE MARS EST MARQUÉ PAR LA FORTE AUGMENTATION DES DÉPENSES DE FONCTIONNEMENT : + 500 000€

Les raisons : l'inflation qui impacte tous les achats de la collectivité au même titre qu'un foyer, la revalorisation des salaires des agents de la fonction publique et l'envoie des tarifs de l'énergie. Le prix de l'énergie (électricité et gaz) se

traduit par des dépenses multipliées par 2,5 soit + 300 000 € par an sur les dépenses de fonctionnement. Des mesures de bon sens pour limiter cet impact ont été prises dès l'automne 2022 : réduction des plages horaires de l'éclairage public, décalage des périodes de chauffe des bâtiments municipaux et limitation de la température. Des actions à plus long terme ont été initiées : réfection des systèmes de chauffage électrique, modernisation de l'éclairage public, lancement d'études thermiques sur certains bâtiments.

Cette augmentation des dépenses de fonctionnement entraîne une diminution d'autant de la capacité d'autofinancement pour investir. Afin de ne pas hypothéquer l'avenir du développement de la ville, l'équipe municipale a dû revoir ses priorités d'investissement. Ainsi une des décisions marquantes a été de mettre en pause le projet attendu de terrain de football synthétique, celui-ci ayant été chiffré à plus de 1 million d'euros sans quasiment aucune subvention.

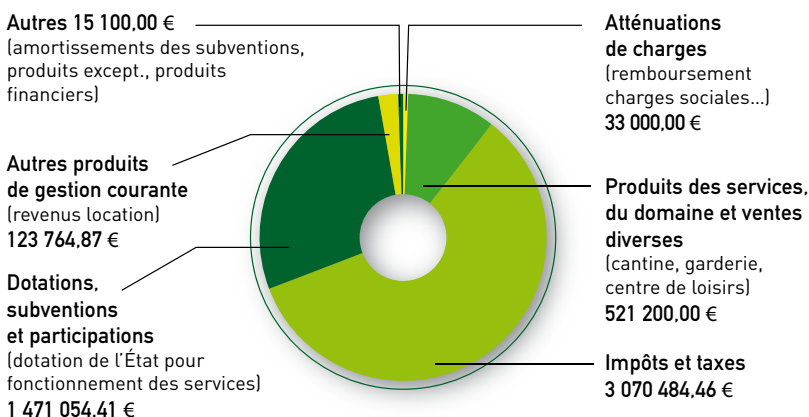
Les priorités de l'équipe municipale, après un fort investissement sur les thématiques sportive et enfance-jeunesse ces dernières années avec la réalisation de l'Espace Luce-Douady et la reprise de l'Accueil de Loisirs, vont désormais vers l'aménagement de la ville :

- la rénovation des réseaux d'assainissement,
- le réaménagement des voies (rue Louison-Bobet, rue de Dinan, rue de la Chapelle Saint-Méen...).

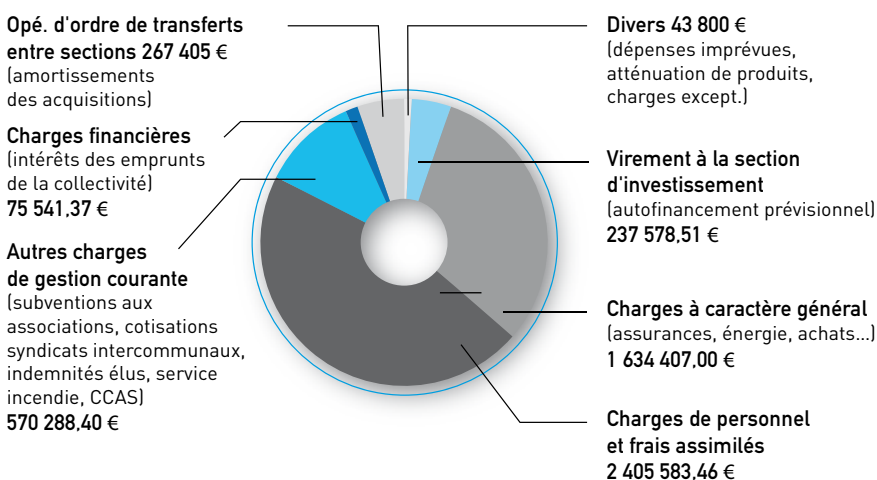
Les équipements ne sont pas oubliés :

- réalisation d'une nouvelle Maison de Santé Pluridisciplinaire pour les 40 professionnels regroupés au sein du Pôle de Santé rue Mère Saint-Félix,
- création d'un Espace Solidaire et Associatif après réhabilitation d'un bâtiment rue de Plumaugat,

LES RECETTES DE FONCTIONNEMENT 5 234 603,74 €



LES DÉPENSES DE FONCTIONNEMENT 5 234 603,74 €



Montant versé aux associations et divers organismes en 2023 :

216 191,60 €

(hors sorties et voyages scolaires)

Ces subventions sont soumises à dépôt et étude du dossier par les élus.

- rénovation de l'ancienne « Brasserie des artistes » rue de Merdrignac, avec conservation d'une cellule commerciale au rdc et création de logements,
- requalification urbaine avec création de logements après le transfert de l'actuelle résidence autonomie rue de la Croix-Duval,
- projets de lotissement rue Henri-Letort...

La volonté de la municipalité est de maintenir et renforcer l'attractivité de notre territoire et d'offrir les conditions d'un cadre de vie de qualité (équipements, commerces et services publics) pour toutes et tous (actifs, retraités, jeunes...).

VOIRIE

Rue Louison-Bobet

Montant total de l'opération
500 000,00 €
(dont 250 000 € en 2023)

Rue de Dinan

Montant total de l'opération
750 000,00 €
(dont 30 000 € en 2023)

Route de la Chapelle Saint-Méen

Montant total de l'opération
500 000,00 €
(dont 100 000 € en 2023)



LES INVESTISSEMENTS SIGNIFICATIFS VALIDÉS (les montants incluent des subventions)

BUDGET ANNEXE

Maison de santé

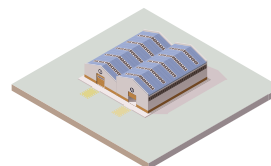
Montant total de l'opération
6 500 000,00 € *(dont 3 800 000 € en 2023)* →



AMÉNAGEMENT URBAIN

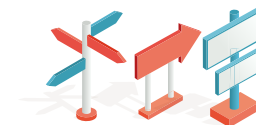
Rénovation de la Brasserie des artistes, rue de Merdrignac

Montant total de l'opération
700 000,00 € *(dont 160 000 € en 2023)* →



Signalisation

Montant total de l'opération
160 000,00 € *(dont 80 000 € en 2023)* →



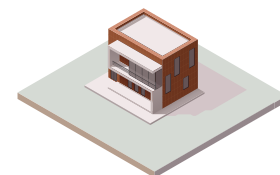
Vidéoprotection

Montant total de l'opération
160 000,00 € *(dont 80 000 € en 2023)* →



Espace solidaire et associatif (ancien site Agrial)

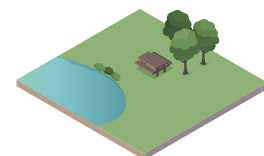
Montant total de l'opération
750 000,00 € *(dont 350 000 € en 2023)* →



ENVIRONNEMENT

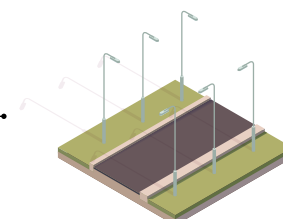
Aménagement de l'étang

Montant total de l'opération
230 000,00 € →
(dont 200 000 € en 2023)



Éclairage public

Montant total de l'opération
105 000,00 € →
(dont 35 000 € en 2023)



L'équipe féminine senior à Clairefontaine, le site mythique du foot français

Samedi 25 février, joueuses et encadrants ont pris la route de Clairefontaine (Yvelines). Situé à 50 km au sud-ouest de Paris, le centre national du football est le siège historique de l'Équipe de France. La délégation mévennaise était emmenée par Jean-Pierre Leray, dirigeant de l'équipe féminine et référent du District catégorie jeunes.

Au menu, une visite de l'institut national du football français, où s'effectuent les rassemblements des équipes de France seniors femmes et hommes. Une visite du musée historique de l'équipe de France (maillots, photos, réplique de la coupe du monde en liège...), et de l'ensemble des installations (terrains, vestiaires et château, lieu de résidence des joueuses et joueurs d'exception : Wendy Renard, Killian Mbappé...); déjeuner sur place avant un entraînement sur le terrain synthétique couvert du centre.

Au final, joueuses et accompagnateurs ont été frappés par la grandeur du site de Clairefontaine.



L'équipe senior et les encadrants aux marches de la gloire

Quelques chiffres en témoignent :

- près de 60 personnes employées en permanence sur ce site de 56 hectares
- Six terrains en gazon naturel, 2 en pelouse artificielle et couvert
- 16 vestiaires, 1 gymnase, 1 salle de musculation, 1 court de tennis
- 1 parcours santé, 1 piste d'athlétisme de 400 m
- des installations médicales

- des équipements de balnéothérapie
- une capacité de restauration (self) pour 500 personnes
- 200 chambres dans 7 résidences...

À noter: cette escapade riche en événements et en émotion a été rendue possible grâce au soutien de commerces mévennaïses et de la mairie.

En mars **des championnats départementaux d'escalade de difficulté**



Un mur pris d'assaut...

284 COMPÉTITEURS D'ILLE-ET-VILAINE ET DU MORBIHAN ONT CONCOURU LES 25 ET 26 MARS À L'ESPACE LUCE-DOUADY.

Au programme : la coupe territoriale pour les U10-12-14 le samedi, le championnat territorial pour les U16-18-20 seniors et vétérans le dimanche. La compétition était organisée par le CT35 FFME (Comité territorial 35 Fédération Française Montagne Escalade) qui signait là sa plus grosse manifestation annuelle de la discipline. Les qualifié(e)s participeront au championnat régional. À noter : deux compétiteurs de la toute jeune section escalade du Sporting Club pays Mévennaïses se sont classés à la 9^e place.

4 jeunes sur les pistes marocaines

Deux Mévonnais Thomas Daniel et Yann Burel et deux Gaëlites, Dylan Bonamy et Adrien Desbois ont participé à l'édition 2023 du 4L TROPHY du 16 au 26 février dernier au Maroc. Ce raid aventure qui regroupe plus de 2000 jeunes de moins de 28 ans allie épreuve de course et engagement humanitaire.

Pour Adrien, « l'aventure commence en 2020 comme un rêve d'étudiant



et l'achat d'une 4L à un membre de ma famille. Puis c'est la chasse aux sponsors pour boucler un budget important (environ 10000 euros) et la préparation du véhicule, pour laquelle mon père a été mis à contribution ». Partis le 12 février, ils traversent la France et l'Espagne pour atteindre Algésiras. Le retard de 6h du bateau dans lequel ils embarquent les fait arriver sur place à 6h du matin... pour un départ à 8h. Les deux binômes ne connaîtront pas d'avarie majeure, à l'exception d'une courroie qui les lâche après 25 km parcourus en terre marocaine. Ce qu'ils ont retenu? La beauté du désert, lunaire, les partages pendant les bivouacs sous tente. Ils finissent 186^e après 3 épreuves de course. Pour l'aspect humanitaire, l'organisation



a un partenariat avec l'association « Les enfants du désert ». La 4 L a convoyé 4 sacs d'attelles médicales et des paires de béquilles. Au total, les participants auront acheminé sept tonnes de matériel.

Hapkido : le club mévonnais médaillé à Rennes

Parmi les médaillé.e.s (de g. à d.): Florian Gautier-Bréville (argent), Malo Joinny Thébault (or), Louana Metayer (or)



La section Self-Défense Coréenne de Saint-Méen a participé pour la première fois le 5 mars dernier à l'Open d'hapkido qui se tenait au dojo régional de Rennes. Une compétition officielle organisée par la Ligue de Bretagne de Taekwondo et Disciplines Associées. Lors des combats, sont autorisées les percussions pieds/poings, les techniques de projection et de fauchage. Pour cette première, le club mévonnais affichait 8 participants toutes catégories. Six ont été médaillés, dont 4 féminines (Louana Metayer : or, Louana Gautier-Bréville : argent, Maricka Blot : bronze, Florian Gautier-Bréville : argent, Elie Mauffait et Tom Gilson : or).

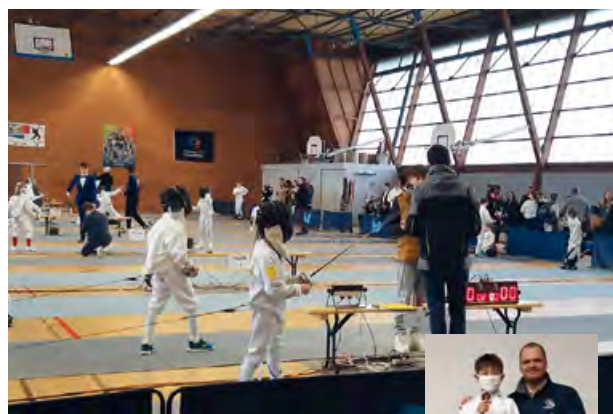
Prochaine compétition l'année prochaine. D'ici là, les stages interclubs se poursuivent.

Escrime : en garde !

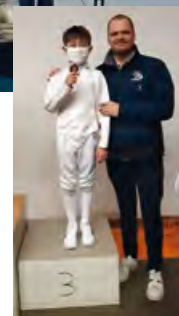
Les 4 et 5 février, le championnat régional d'épée, de M9 à senior, a réuni 150 participants au Cosec. Le club mévonnais s'est distingué en M13 avec Manon Jaslet, qui finit 3^e et en M13 avec Brice Mansagi, également classé 3^e.

La section escrime du SCM existe depuis 30 ans et compte 50 pratiquants.

Contact : 06 87 27 88 70 ou escrimescm@gmail.com



Brice Mansagi s'est hissé sur la 3^e marche du podium.



La briqueterie mévennaise produisait **des œuvres rares**

L'ASSOCIATION MÉMOIRE MÉVENNAISE PROPOSE UNE EXPOSITION SUR LA BRIQUETERIE FAÏENCERIE RIVIÈRE-LETORT DU 1^{er} JUILLET AU 15 AOÛT. UNE FAÇON DE (RE) DÉCOUVRIR DES PIÈCES RARES DU CÉLÈBRE CÉRAMISTE LOUIS DELACHENAL, QUI DIRIGEA LE SITE MÉVENNAIS APRÈS LA GUERRE.

Saint-Méen porte la mémoire de l'ancienne briqueterie de la rue de Merdrignac. Créée à la fin du XIX^e siècle, elle a compté jusqu'à 145 ouvriers pour une production quotidienne de 250 tonnes de matériaux. Mais l'exposition est aussi l'occasion de montrer le travail d'artiste de Louis Delachenal, un ancien de l'atelier de faïence de la Manufacture nationale de Sèvres, qui fut un temps mévennaise.

La rencontre entre le céramiste et le maire Henri Letort, alors propriétaire de la tuilerie-briqueterie, se fait par le truchement du peintre breton Mathurin Méheut. Entre les trois hommes, le courant passe. En

1946, Louis Delachenal s'installe à Saint-Méen où il ouvre une activité de grès. Il y restera jusqu'en 1960. La briqueterie fermera définitivement ses portes en 1977.

Terre cuite et grès, terre rouge, fine blanche: Delachenal confectionne sur place pendant près de 15 ans des services de tables et des vases qui se distinguent par leur diversité et leur modernité. Mathurin Méheut lui envoie certains de ses élèves pour les former. Les œuvres sorties des fours mévennaise portent toutes la mention « Saint-Méen » et reprennent le « G » et la crose d'évêque qui figurent sur le blason. Ces pièces font aujourd'hui le bon-



heur des collectionneurs. Certaines sont conservées au Musée de Bretagne, à Rennes, selon qui le céramiste et son « *goût marqué pour les pièces unies et épurées, dans des coloris différents et plutôt novateurs pour l'époque: vert d'eau, corail, noir...* ». En 1956-1957, Louis Delachenal dessine un dernier service dénommé « *service Celtic* », caractérisé par des lignes courbes et asymétriques, tant sur les assiettes que sur les bols, service qui n'a rien à envier aux meilleures créations des designers scandinaves des années 1950. »

L'expo en donnera un bel aperçu.



Tasse avec liseret or et sceau de la faïencerie



L'exposition aura lieu au cinéma le Celtic pour la briqueterie. Le travail de faïencerie et les œuvres de Delachenal seront exposés à la médiathèque (panneaux informatifs, photos d'œuvres et pièces originales). Entrée gratuite.

Une céramiste proposera une initiation à la poterie le 1^{er} juillet de 10h00 à 12h00 et de 14h00 à 18h00 au cinéma Le Celtic.



Les élèves de l'orchestre à l'école devant la mairie.

Musique en ville

Samedi 10 juin, l'École de Musique du Pays de Brocéliande avait rassemblé les élèves de l'école de musique du Pays de Brocéliande, l'orchestre à l'école, La Montalbanaise et le groupe Red Line Crossers pour une parade participative dans les rues de la commune.

Ciné Toile

Nouvelle édition du cinéma en plein-air le 02 septembre organisé par Le Celtic au terrain d'entraînement de football de Saint-Méen-le-Grand.

Entrée gratuite ouverte à tous.

- à partir de 19h concert avec *Jan rock*, suivi à 21h30 de la projection du film "On est fait pour s'entendre".

Buvette et restauration sur place.

Louis Burton, skipper de la Route du Rhum, fait escale à Saint-Méen

LE NAVIGATEUR DE 38 ANS, MALOUIN D'ADOPTION, A RENCONTRÉ EN MARS DERNIER DES ÉCOLIERS MÉVENNAIS ET L'ÉQUIPE LOCALE DE SON SPONSOR.

Louis Burton a profité de la période hivernale pour rendre visite à des écoliers un peu partout en France. Malchanceux lors de la dernière route du Rhum où il a démâté, il a été accueilli le 3 mars dernier par près de 400 élèves des écoles primaires privées et publiques de Saint-Méen à la salle T-Botrel.

Après une vidéo résumant son parcours lors du dernier Vendée Globe où il s'est classé troisième, Louis Burton s'est livré au jeu des questions-réponses avec les écoliers. « Pourquoi avez-vous démâté? Comment on fait pour manger sur un voilier? pour aller aux toilettes? »... : les jeunes Mévennaïens, qui avaient travaillé le sujet en classe avec leurs enseignants, ont

eu des réponses sur des sujets très divers. Un échange de 45 minutes durant lequel le navigateur a raconté ses courses au large, ses rencontres avec les animaux marins, la vie à bord de son Imoca, un bateau de 18 mètres de long.

Louis Burton était accompagné de Damien Pêcheur, le directeur du magasin Bureau Vallée qui a ouvert il y a tout juste un an

Louis Burton est venu à la rencontre des élèves des deux écoles.



dans la zone artisanale du Maupas. Réseau de papeteries et de fournitures de bureau, fort de près de 300 magasins en France et à l'étranger, Bureau Vallée est le sponsor principal du navigateur. « Louis est quelqu'un de très simple qui sait s'adapter à son public. Nous sommes ravis d'avoir pu offrir aux élèves ce moment d'échange », se sont réjouis Damien Pêcheur et Stéphanie Batard, les gérants du magasin mévennaïens.

Jumelages : 30 ans déjà !

Le comité de jumelage fête l'anniversaire des liens avec les communes de Haltwhistle en Angleterre et Valentano en Italie. Une délégation sera reçue du 24 au 29 juillet.

À cette occasion, les Mévennaïens sont invités à une grande soirée de gala à la salle T.-Botrel le jeudi 27 juillet à 19h30.

INSCRIPTION AU REPAS + MUSIQUE

Menu : apéritif

crumble de Saint-Jacques

filet de canard sauce aigre-douce à l'orange, purée de patates douces à la châtaigne et tombée de fenouil.

En dessert : capitole

(participation de 33 euros/personne) :

06 68 81 77 57 ou 06 64 79 05 51



Le 1^{er} avril au marché, le comité tenait un stand de spécialités françaises (dont le "gâteau de Saint-Méen"), anglaises et italiennes.

Une tombola était également proposée aux passants.

Piscine communautaire Tous à l'eau !

La piscine a ouvert ses portes. Voilà les informations pratiques, que vous souhaitiez juste barboter, faire des longueurs, participer aux activités ou prendre le frais lors des futures chaleurs estivales... dans une eau à 28°C.

HORAIRES D'OUVERTURE BASSIN SPORTIF

Période scolaire

| | | |
|------|-----------|-------------|
| LUN | 10h-18h | 18h30-20h30 |
| MAR | 10h-18h | 18h30-20h30 |
| MERC | 10h-20h30 | |
| JEU | 10h-18h | 18h30-20h30 |
| VEN | 10h-18h | 18h30-20h30 |
| SAM | 10h-18h | 18h30-20h30 |
| DIM | 10h-18h | |

Périodes petites vacances

| | | |
|------|---------|--|
| LUN | 10h-18h | |
| MAR | 10h-18h | |
| MERC | 10h-18h | |
| JEU | 10h-18h | |
| VEN | 10h-20h | |
| SAM | 10h-18h | |
| DIM | 10h-18h | |

Période estivale

| | | |
|------|---------|--|
| LUN | 10h-18h | |
| MAR | 10h-18h | |
| MERC | 10h-18h | |
| JEU | 10h-18h | |
| VEN | 10h-18h | |
| SAM | 10h-18h | |
| DIM | 10h-18h | |

HORAIRES D'OUVERTURE BASSIN LUDIQUE

Période scolaire

| | | |
|------|---------|--|
| LUN | 10h-18h | |
| MAR | 10h-18h | |
| MERC | 10h-18h | |
| JEU | 10h-18h | |
| VEN | 10h-18h | |
| SAM | 10h-18h | |
| DIM | 10h-18h | |

Périodes petites vacances

| | | |
|------|---------|--|
| LUN | 10h-18h | |
| MAR | 10h-18h | |
| MERC | 10h-18h | |
| JEU | 10h-18h | |
| VEN | 10h-18h | |
| SAM | 10h-18h | |
| DIM | 10h-18h | |

Période estivale

| | | |
|------|---------|--|
| LUN | 10h-18h | |
| MAR | 10h-18h | |
| MERC | 10h-18h | |
| JEU | 10h-18h | |
| VEN | 10h-18h | |
| SAM | 10h-18h | |
| DIM | 10h-18h | |

TARIFS ESPACE AQUATIQUE

| | |
|------------------------------------|---------|
| Entrée enfant (3/15 ans) | 4,20€ |
| Entrée enfant (16/21 ans) | GRATUIT |
| Entrée adulte | 5,20€ |
| Carte 10 entrées enfant | 36,00€ |
| Carte 10 entrées adulte | 48,00€ |
| Carte Famille | 27,50€ |
| Entrée adulte Famille | 4,00€ |
| Entrée réduite Famille (11-25 ans) | 2,90€ |
| ALSH / CLSH | 3,50€ |
| 50 entrées CE | 219,00€ |
| Anniversaire (par entrée) | 9,90€ |
| Carte perdue | 5,50€ |

TARIFS ACTIVITÉS

| | |
|--|---------|
| Pass Natation Adulte / Année | 330,00€ |
| Pass Natation Enfant / Année | 330,00€ |
| Pass Natation 2 ^{ème} Enfant (de la même famille) / Année | 300,00€ |
| Stage natation - 5 séances (pendant les vacances scolaires) | 60,00€ |
| Stage natation - 10 séances (pendant les vacances scolaires) | 115,00€ |

AQUAFITNESS - BB MAGEUR

| | |
|------------|---------|
| 1 séance | 13,30€ |
| 10 séances | 120,00€ |

TARIFS ABONNEMENTS

| PASS AUBIN | PASS SILVER | PASS GOLD | PASS PLATINUM |
|------------|-------------|------------|---------------|
| 100€ | 150€ | 200€ | 250€ |
| 10 séances | 10 séances | 10 séances | 10 séances |
| 10 séances | 10 séances | 10 séances | 10 séances |
| 10 séances | 10 séances | 10 séances | 10 séances |

Contact : 02 99 09 47 17 / accueil@piscine-acorus.com

Médiathèque : des animations pour votre été !



• EXPOSITION SUR LA RURALITÉ

Le 16 juin a été inaugurée cette exposition conçue par les élèves de 3^e du collège Camille-Guérin. Ils ont été accompagnés par Anne Latour, auteur de "Paysannes", un recueil de témoignages des femmes du monde agricole paru en mars 2023. L'exposition multisupports sera visible jusqu'à fin juin, début juillet, aux heures d'ouverture de la médiathèque.

• KIT D'ANIMATION

Vous restez chez vous ou vous partez en vacances? Venez découvrir les pochettes conçues par l'équipe de la médiathèque. Au menu, des fiches techniques qui vous proposent des activités ludiques et manuelles.

+ EXPOSITION SUR LES FAÏENCES DE DELACHENAL
(voir article en p. 12)



• ANIMATION DU MERCREDI

Les 12, 19 et 26 juillet à 15 heures
Pour connaître les thématiques:
<https://www.stmeen.fr/mediatheque/>

Danser en ligne... sans internet



L'association *Les blés d'or* propose des cours de danse en ligne en groupe ou seul(e), de 14h à 16h au sous-sol de la salle T.-Botrel. Une quarantaine de danseurs pratiquent le madison, le continental, le cab driver... un jeudi sur 2. Reprise des cours le 14 septembre prochain : à vos agendas.

Inscription au 02 99 09 67 45

Le Territoire zéro chômeur est **sur les rails**

Nous vous en parlions dans le dernier numéro du Mewen : Saint-Méen s'est lancé dans le projet Territoires zéro chômeur. Élise Quéruel en est depuis septembre 2022 la coordonnatrice locale. Sa mission : mettre en place le projet en mobilisant les partenaires locaux.

Début 2023, la commune de Gaël a rejoint la démarche et sensibilisé les habitants. L'équipe de TZCLD (Territoires zéro chômeurs de longue durée) s'est élargie avec l'arrivée début avril de Gwénaelle



Des volontaires de Levenez sur un stand d'informations au super U de Saint-Méen le 7 mars, avec Élise Quéruel, porteuse du projet (à d.).

Lohat, en charge de la partie animation. Un collectif d'une dizaine de citoyens sans emplois et d'habitants ont créé l'association Levenez. Sa mission ? promouvoir le droit à l'emploi, mobiliser les sans-emploi et participer à la conception de l'EBE (Entreprise à but d'emploi), qui permet une embauche en CDI.

Enfin, un comité local pour l'emploi s'est constitué. Il comprend une vingtaine de personnes du monde économique, associatif, des collectivités locales, des habitants sans-emploi, le PAE, Pôle emploi et des assistantes sociales qui se réunissent tous les deux mois pour valider les étapes du projet. L'idée et l'objectif sont qu'ils pilotent l'expérimentation : quel public viser, quelles activités développer ? Il faut aussi évaluer les besoins en questionnant les habitants : qu'est-ce qui leur manque comme activité de service/de commerce ?

Territoires zéro chômeur, késaco ?

L'idée, c'est de partir des savoir-faire des personnes au chômage depuis plus d'un an et des besoins locaux existants pour créer de l'emploi, en les faisant se rencontrer. Des exemples ? À Pipriac et Saint-Ganton dans le pays de Redon, où l'expérimentation a été menée avec succès, Territoires zéro chômeur a développé plus de 30 activités dans plusieurs grands domaines : recyclage, métiers du bois, lavage intérieur de voitures, livraison... Dans d'autres régions, l'expérience a permis de créer une épicerie ou un garage solidaire, de traiter des déchets jusqu'alors non valorisés. Surtout, elle a remis au travail des personnes très éloignées de l'emploi. Les activités menées ne concurrencent pas le secteur marchand. Ce sont des prestations, des services ou des travaux qui n'existaient pas ou n'étaient pas pourvus localement.

Recherche de bénévoles Vous avez du temps libre ? Vous souhaitez rejoindre l'association Levenez ? Vous souhaitez vous engager dans cette expérimentation ? Contactez-nous au 06 42 73 99 59

Éco-garde : bilan 2022

L'association *Éco-garde en Ille-et-Vilaine* effectue depuis octobre 2021 des missions de police rurale dans la commune. Ces agents de proximité interviennent en patrouilles régulières. Leur principale mission est de sensibiliser les usagers au respect des arrêtés municipaux et traquer les petites infractions et incivilités quotidiennes.

Leur premier bilan pour l'année 2022 met en avant les infractions constatées qui ont été sanctionnées d'un avertissement et/ou d'un rappel à la loi et ou d'un procès-verbal.

Un nombre important d'interventions ont été réalisées autour de l'étang et du camping.

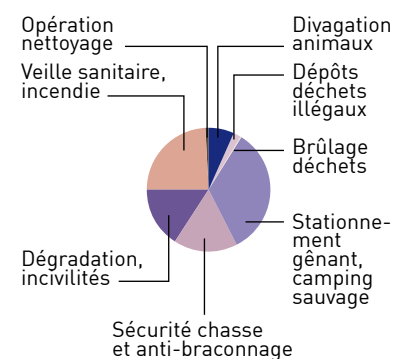
En un an, 140 patrouilles de jour et 16 patrouilles de nuit sont à l'origine de 498 interventions et actions de sensibilisation.

Les principales actions sont liées à des stationnements gênants et du camping sauvage (167 interventions).

Viennent ensuite les rondes pour la prévention des risques, en veille sanitaire et incendie (120).

Enfin, avec les interventions liées à la sécurité chasse et contre le

braconnage (83), les dégradations et les incivilités portant atteinte à la tranquillité des lieux (79) représentent un tiers de l'activité.



Surpoids, obésité : où trouver de l'aide à Saint-Méen ?

POUR AIDER LES PERSONNES EN SURPOIDS, LE PÔLE SANTÉ DE SAINT-MÉEN PROPOSE DEPUIS SEPTEMBRE 2021 UN ACCOMPAGNEMENT INDIVIDUEL.

Sylvie Pédron, infirmière libérale mévennaise, est aussi coordinatrice en éducation thérapeutique. Elle reçoit chaque semaine des patients en surpoids qui lui sont adressés par un médecin ou un professionnel du pôle de santé. L'enjeu : prévenir les complications et réamorcer de bonnes habitudes.

Les causes sont bien connues : le surpoids et l'obésité sont liés principalement à une alimentation trop riche et une faible activité physique. Sédentarité et malbouffe : deux facteurs qui se doublent parfois de prédispositions génétiques et les aggravent. Le dépistage se fait par le fameux calcul de l'IMC (indice de masse corporelle) pour lequel l'alerte est fixée à partir de 25.

Mais pour Sylvie Pédron et ses collègues du pôle santé de Saint-

Méen, le véritable déclencheur, ce sont des symptômes très concrets : un excès de sucre dans le sang (diabète), des triglycérides élevés avec un faible taux de bon cholestérol et une tension artérielle élevée. Ces dysfonctionnements, dits métaboliques, augmentent le risque de maladies cardiaques ou d'accident vasculaire cérébral. Avec le soutien de l'Agence régionale de santé (ARS), le pôle mévennaise de santé a mis au point un programme d'action pour proposer aux personnes en surpoids un accompagnement spécifique.

Améliorer sa qualité de vie

« Je travaille aux côtés du patient pour voir comment l'accompagner. Au cours d'un entretien individuel, nous essayons de comprendre ensemble l'origine de ce dysfonctionnement, d'en mesurer les conséquences, de déterminer des objectifs afin d'améliorer la qualité de vie de la personne. Nous discutons prévention, équilibre alimentaire, nous parlons de ses attentes, de ses interrogations... », explique l'infirmière, formée spécifiquement à ce type de prise en charge.

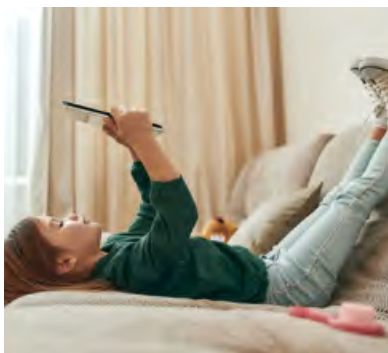


Sylvie Pédron accompagne déjà une quarantaine de personnes.

Le patient en surpoids se voit aussi proposer des séances collectives avec une diététicienne ou sur des thèmes précis comme les complications liées à leur état. Des contacts sont en cours pour des séances de sport adapté avec l'office cantonal. À la fin de l'année, un atelier permettra d'anticiper les repas des fêtes avec la Maison familiale rurale de Saint-Méen.

« Depuis le début de ce programme en septembre 2021, la file active est de plus d'une quarantaine de personnes, en majorité des

Sédentarité des enfants et des jeunes : des chiffres alarmants



Les résultats de l'enquête de l'Observatoire National de l'Activité Physique et de la Sédentarité (ONAPS) de 2020 soulignent un déclin de l'activité physique durant le confinement pour 42 % des enfants de 6 à 10 ans, et 58,7 % des adolescents. Ils sont aujourd'hui 93 % à dépasser les recommandations de deux heures d'écran par jour.

Les bénéfices chez l'enfant de l'activité physique sont pourtant bien connus : meilleure condition physique, meilleure santé osseuse, meilleure fonction cognitive, amélioration des facteurs psycho-sociaux (estime de soi, qualité de vie), diminution des risques de développer une maladie chronique (obésité, maladies cardiovasculaires et respiratoires, cancers...).

femmes de 50 ans et plus, qui arrivent à un tournant important en termes de santé. Mon rôle et celui de mes collègues formés à l'éducation thérapeutique est celui d'un tuteur, d'un guide, qui permet aux patients qui le souhaitent de changer leurs habitudes de vie, de faire différemment. Mais rien ne se fait sans eux ou à leur place. Nous sommes dans une relation d'échange et pas de soignant à patient », précise Sylvie Pédron.

• **EN PRATIQUE**
La coordinatrice reçoit tous les jeudis matin au cabinet médical, 2 rue Croix du Passage, de 9 à 14 h. Elle peut s'adapter à des emplois du temps spécifiques.

La prise en charge, gratuite, ne se fait pas en direct. Il faut, au préalable, passer par un médecin ou un professionnel du pôle de santé (kiné, infirmière, pharmacien, orthophoniste, pédicure, dentiste...).



Bouger chaque jour...

La sédentarité tue plus que le tabac. L'Organisation mondiale de la santé (OMS) recommande une activité modérée quotidienne de 30 minutes pour les adultes, une heure pour les enfants et les seniors, de préférence à une forte activité physique concentrée en une seule fois par semaine.

Bouger, cela commence par marcher : éviter de prendre un véhicule pour faire des courses à moins de 1 km de son domicile, ressortir son vélo pour des trajets de moins de 5 km (ils représentent 80 % des trajets quotidiens en voiture). Vous pouvez aussi profiter des équipements sportifs de la commune.

30 minutes pour :

- Pratiquer des activités aquatiques dans la nouvelle piscine communautaire,
- Se promener dans les nombreux espaces verts : l'espace Jean-Guéguau, le jardin public Théodore-Botrel ou le square Haltwhistle, voire tenter une échappée à l'étang de la Porte Juhel, nouvellement aménagé...
- Profiter des circuits de randonnée créés et balisés dans et autour de la commune,
- Intégrer l'une des dizaines d'associations mévennaises : pétanque, danse, vélo... Vous trouverez forcément l'activité qui vous convient !

LE SAVIEZ-VOUS ?

Selon l'Inserm : l'excès de poids (surpoids et obésité) concerne, en France :

47,3 % de la population, dont

17 % seraient en situation d'obésité.

4 % des enfants sont concernés.

L'excès de poids touche :

57,3 % des 65 ans et +, et **23,2 %** des 18-24 ans.

La sédentarité serait responsable de :

30 % des maladies coronaires et de

20 % des cancers (sein, poumon, colon, utérus).

On lui attribue

20 000 morts par an.

Flashez ce QR-code et découvrez la liste de toutes les associations sportives mévennaises...



...et les fiches randonnées de la commune :



... et bien manger

Et pourquoi ne pas faire ses emplettes au marché... pour y acheter des produits frais à cuisiner et réduire sa consommation de produits transformés ?

- marché le vendredi soir place de la mairie de 16h à 19h,
- marché en centre-ville le samedi matin.

Saint-Méen, ville étape du Bretagne Ladies Tour Ceratizit

DU 9 AU 13 MAI, 126 CYCLISTES DE 21 ÉQUIPES INTERNATIONALES SE SONT AFFRONTÉES LORS DES 5 ÉTAPES DE CE TOUR DE BRETAGNE FÉMININ.



L'Australienne Grace Brown a remporté la 2^e édition du Bretagne Ladies Tour Ceratizit. Mais le 10 mai, c'est une Toulousaine, Valentine Fortin, qui a franchi en tête la ligne d'arrivée de la 2^e étape de 129,6 km Plémet > Saint-Méen-le-Grand.

À Plémet (Côtes-d'Armor), les concurrentes se sont lancées sous une pluie battante avant que le temps ne se dégage à l'approche de Saint-Méen. Les cyclistes ont effectué cinq boucles de cinq kilomètres dans la commune, au milieu de très nombreux spectateurs. La journée s'est achevée par un pot offert par la mairie pour remercier les organisateurs et bénévoles de cette journée, dont le cyclo-club mévennais. Le parcours 2023 avait déjà été présenté le 16 mars au cinéma Le Celtic.



L'édition 2023 du Bretagne Ladies Tour Ceratizit, place de la mairie.

Comment organise-t-on un tel événement ?

S.B.: Le Bretagne Ladies Tour Ceratizit est devenu la plus importante course féminine par étapes en France, avec le Tour International de l'Ardèche (en septembre). Pour l'organiser, 10 personnes sont mobilisées à l'année et 70 bénévoles durant l'événement, en plus des bénévoles locaux dans chaque commune partenaire. Le choix du parcours allie tourisme, patrimoine, difficultés sportives, avec une étape dans chaque département breton et les contraintes de l'UCI pour les courses féminines (étape de 145 km maxi). Pour démarcher les communes, on se déplace. Le cahier des charges est assez lourd mais l'accueil est bon. La notoriété de la course grandit, c'est une vraie fête populaire où le public répond présent quand les communes communiquent. Nous travaillons depuis le début de l'année sur l'édition 2024. Il faut loger 300 personnes à chaque étape: les équipes avec leur staff, les bénévoles, la presse...

Comment se fait le choix des équipes ?

S.B.: Cette année, nous avons eu 60 demandes d'engagement pour 21 places. Des équipes d'Italie -la précédente édition a été remportée par l'italienne Vittoria Guazzini et la course y a été très médiatisée en 2022-, des États-Unis, de Pologne... Nous avons aussi accepté l'équipe amateur en nationale 1 de Lanester. L'occasion pour ces coureuses de se confronter au niveau professionnel.

Ceratizit, c'est du breton ?

S.B.: Non, c'est le nom de notre partenaire titre, une multinationale spécialisée dans la mécanique de précision pour le vélo, l'automobile et l'aéronautique.

Que reprenez-vous de l'édition 2023 ?

S.B.: La météo! Le soleil n'a pas été très présent... Et la mise en place d'un « village départ » avec des producteurs locaux et des animations à chaque étape.



Le Bretagne Ladies Tour Ceratizit est organisé par l'association Tro Breizh Féminin Organisation, présidée par le quimpérois Loïc Déniel. La course a pris le relais du tour féminin de Bretagne, arrêté en 2019 et recréé par cette nouvelle association.

Stéphane Boixière, de Trémoré (22), est le trésorier de l'association, en charge aussi de démarcher les communes qui peuvent accueillir une étape. Nous lui avons posé quelques questions :

Klara Gunnlaugsdottir peint à Saint-Méen son Islande natale

LA PLUS MÉVENNAISE DES ISLANDAISES A FAIT ÉCLORE SON TALENT EN TERRE BRETONNE IL Y A PRESQUE 15 ANS. SES TABLEAUX ABSTRAITS FONT LE LIEN ENTRE LES DEUX PAYS MAIS RAYONNENT AUSSI BIEN AU-DELÀ.

Dans une première vie, Klara Gunnlaugsdottir a enchaîné des postes à responsabilité auxquels la destinaient ses études de sciences politiques en Allemagne: hôtellerie, recrutement, ressources humaines. Avec, à la clé, de nombreux voyages. Oui mais voilà, c'était avant. Avant de rencontrer en Islande - elle est née près de Reykjavik - un Français bientôt appelé à rejoindre une société montalbanaise de matériel frigorifique. Le couple et ses trois enfants s'installent à Saint-Méen en 2001.

Mais Klara n'est pas qu'une tête bien faite. Depuis toute petite, elle peint durant ses moments de loisir.

En 2009, à presque 45 ans, elle passe à la vitesse supérieure. Elle aménage un atelier dans le sous-sol de la grande maison mévennaise et s'installe comme artiste indépendante. Elle multiplie les expos, personnelles ou collectives, entre l'Islande et la Bretagne. Elle est membre du collectif « Les artistes à l'Ouest » et a participé à plusieurs



L'artiste dans son atelier, au milieu de ses outils de travail...

expositions d'Art Bro à Paimpont. Ses peintures séduisent des collectionneurs privés dans une vingtaine de pays. Depuis un an, elle est même représentée par une galerie parisienne. Des contacts sont en cours avec des galeries espagnoles à Madrid et Barcelone.

Peinture et chant

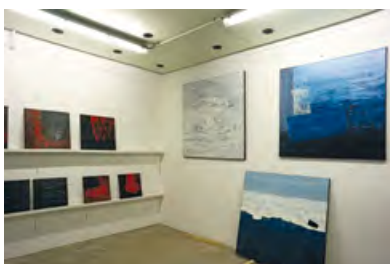
Comment travaille cette admiratrice de Soulages? « J'essaie de peindre tous les jours, pour m'améliorer; je continue à chercher, à explorer. Mon inspiration, c'est la nature. La nature sauvage et tourmentée de mon pays d'enfance, si minéral, et celle de la Bretagne, ma région d'adoption. Je me promène, je prends des photos, je consulte des albums, et je peins directement. »

Des toiles abstraites qui bruissent de l'énergie et de la force des éléments naturels. L'artiste aime les textures, la matière et les effets de relief pour leur jeu avec la lumière. Elle utilise du sable, de la pâte de modelage, des éponges,

des spatules et peut même fabriquer ses propres outils pour obtenir des effets différents. « La gestuelle et l'émotion sont liées lorsque je crée », explique Klara Gunnlaugsdottir, qui travaille en musique, son autre passion. Elle fait partie d'une chorale à l'école de musique du pays de Brocéliande et perfectionne sa voix de soprano en chant lyrique dans le Chœur Féminin de l'Abbaye Saint-Jacques en Brocéliande. « Avec ses contrastes - son, silence, fort, bas - la musique est une autre source d'inspiration », témoigne Klara.

Mais pas de tour d'ivoire. L'artiste aime partager son art autrement que par la vente. Elle accueille dans son atelier des enfants et échange volontiers avec le public, y compris lorsqu'il n'est pas sensibilisé à l'art contemporain. Il suffit de prendre rendez-vous. Chiche!

contact@klaragunn.com
www.klaragunn.com



Quelques-unes de ses œuvres.